



Câmara Municipal da Ribeira Grande – Santo Antão

# PROJETO

## REABILITAÇÃO DE TRILHAS DE SANTO ANTÃO



- CONCELHO DA RIBEIRA GRANDE -

LOTE 2

Elaboração: Gabinete Técnico CMRG  
Maio de 2023



## **Câmara Municipal da Ribeira Grande – Santo Antão**

### **Conteúdo**

1. INTRODUÇÃO
2. TRILHAS A REABILITAR
  - 2.1- Rota ..... Boca Ambas as Ribeiras – Selada de Mocho – Chã de Igreja
  - 2.1- Rota ..... Corda – Estravessas – Figueiral - Coculi
3. CADERNO DE ENCARGO



## Câmara Municipal da Ribeira Grande – Santo Antão

### 1- INTRODUÇÃO

O presente relatório abarca o Projeto de Reabilitação de Trilhas de Santo Antão. A rede dos principais Caminhos Vicinais/Trilhas do Concelho, um verdadeiro *ex-libris*, alcançam cerca de 140 km de extensão constituem ainda a principal via de circulação das populações locais residentes e um dos principais ingredientes para o turismo de natureza, o trekking, uma das principais vocações do município, a par da agricultura, pecuária, pesca e áreas afins.

No caso do Município da Ribeira Grande, foram selecionadas 14 (catorze circuitos) em que as intervenções se processarão em diferentes níveis de abrangência, em virtude do grau de conservação/degradação dos trilhos, o estado do piso, os muros de protecção/cortinas lá onde existam ou seja necessária a sua implementação para dar maior segurança e conforto aos transeuntes, a largura e a utilização de cada um dos circuitos, levando a programação de intervenções que incluem a estabilização das camadas de base, regularização e nivelamento dos pisos, contribuindo para o alargamento efectivo das faixas úteis de circulação, poda e condução de árvores que ladeiam e dificultem a circulação e a limpeza de ervas daninhas nos pisos e bermas dos trilhos.

Com a reabilitação dos caminhos vicinais almeja-se dotar as localidades abrangidas de acessos seguros e eficientes para as comunidades e para o turismo de natureza e comunitário em crescente. A implementação destes projetos visa ganhos em prol da integração económica das comunidades no percurso das rotas abrangidas e dar mais pujança ao desenvolvimento do trekking, do turismo de natureza e aventura.

Pretende-se criar uma harmonização das trilhas com as paisagens locais, através de praticas adequadas, dotando as vias de um acesso eficiente sem modificar em demasia o ambiente local, deixando-os o mais rústico possíveis sem alterar em demasia os traços originais, reabilitando e não alterando em demasia.

O objetivo geral é recuperar as trilhas, visando aumentar e garantir a segurança para os utilizadores e consequente atratividade.



### Câmara Municipal da Ribeira Grande – Santo Antão

A cada circuito apõe-se um relatório, com os respectivos diagnósticos, assinalando todos os pontos onde se tenciona intervir, os respectivos orçamentos e cadernos de encargos.



Figure 1 - Geografia Ilha de Santo Antão



**Câmara Municipal da Ribeira Grande – Santo Antão**

**ANEXOS DO PROJECTO**

O projeto ora apresentado contém os seguintes itens:

- ✓ Memória descritiva;
- ✓ Pranchas;
- ✓ Planilha Orçamentária e de Quantitativos e Preços de Referência.

Coordenação Técnica

---



Câmara Municipal da Ribeira Grande – Santo Antão

## MEMORIAL DESCRITIVO E ESPECIFICAÇÃO TÉCNICA

### PERCURSO / ROTA Nº04



**Boca de Ambas as Ribeiras – Selada de Mocho – Chã d'Igreja**  
**Extensão – 6.67 km**



## Câmara Municipal da Ribeira Grande – Santo Antão

### 1. Localização

Esta trilha que pode ser realizada nos dois sentidos, Chã de Igreja – Selada de Mocho – Boca Ambas as Ribeiras, ou vice-versa. O percurso total deste trajeto mede quase 7 km, sendo o a altitude máxima aproximadamente de 750 m.

### 2. Diagnóstico

Trata-se de um circuito que percorre as encostas e que se desenvolve principalmente no sequeiro, sendo uma trilha com uma certa dificuldade devido as declividades da trilha. Neste momento a trilha necessita de uma limpeza geral, construção de algumas cortinas, limpeza dos extratos de uma rocha que neste momento condiciona o caminho e a construção de alguns degraus argamassada.

### 3. Intervenções previstas a executar

De forma a melhorar a trilha e tendo em conta o diagnóstico efetuado, propõe-se as seguintes intervenções:

#### 1. Movimentação de Terras

- Escavações, incluindo baldeação;
- Aterros e regularização de plataforma;
- Escavação manual (rocha dura) alteração do traçado.

#### 2. Alvenaria

- Alvenaria hidráulica (em situações críticas);
- Alvenaria em pedra seca.

#### 3. Pavimentos

- Limpeza de detritos (terras, pedras, etc.) ao longo do caminho;
- Empedramento, incluindo espalhamento de terra ou areia;
- Travamento com cintas de alvenaria hidráulica em situações de inclinações extremas.



### Câmara Municipal da Ribeira Grande – Santo Antão

- Passagem em betão
- Degraus com argamassada de cimento

#### 4. Limpeza geral da trilha

#### 4. Especificações técnicas para a reabilitação das trilhas

De modo a sinalizar as principais intervenções foi feito um trabalho exaustivo, o que nos levou a apresentar um quadro onde se identifica as principais intervenções.

Obra: Reabilitação de Caminhos Vicinais

Circuito/Percurso: **Boca Ambas as Ribeiras – Selada de Mocho – Chã de Igreja**

PONTOS	INTERVENÇÕES NECESSÁRIAS
P01	Abertura na cortina para permitir o escoamento das águas pluviais
P02	Movimentação de terras, escavação das terras no trajeto e construção de muro de suporte
P03	Remodelação de safariz antigo com alvenaria de pedras semelhantes aos aplicados
P04	Construção de passadeira de água em betão
P05	Construção de passadeira de água e empedramento
P06	Construção de muro de suporte de terras em alvenaria
P07	Construção de muro de suporte de terras em alvenaria
P08	Construção de passadeira de água em betão
P09	Construção de passadeira de água e muro de suporte de terras





Câmara Municipal da Ribeira Grande – Santo Antão

P10	Construção de passadeira de água e muro de suporte de terras
P11	Construção de muro de suporte de terras em alvenaria
P12	Movimentação de terras e construção de cortina
P13	Construção de muro de suporte de terras
P14	Construção de cortinas
P15	Construção de cortinas
P16	Construção de cortinas
P17	Construção de cortinas
P18	Topo da trilha
P19	Escavação, remoção de pedras no meio da trilha, regularização do piso e construção de cortinas
P20	Remoção de pedras no meio da trilha, regularização do piso e construção de cortinas
P21	Remoção de pedras no meio da trilha, regularização do piso e construção de cortinas
P22	Remoção de pedras no meio da trilha, regularização do piso e construção de cortinas
P23	Construção de cortinas e empedramento no canal de água
P24	Construção de muros de suporte de terras
P25	Requalificação do safariz existente
P26	Empedramento
P27	Coroamento das cortinas
P28	Empedramento



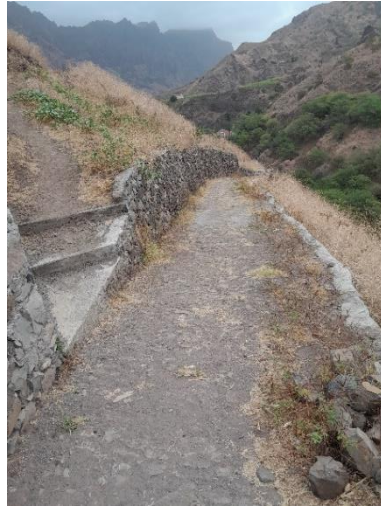
**Câmara Municipal da Ribeira Grande – Santo Antão**

<b>P29</b>	Chegada na subida de chã de Igreja - Bordeira
<b>OBS:</b>	<b>Limpeza geral do circuito!</b>



Câmara Municipal da Ribeira Grande – Santo Antão

## 5. Acervo fotográfico





**Câmara Municipal da Ribeira Grande – Santo Antão**





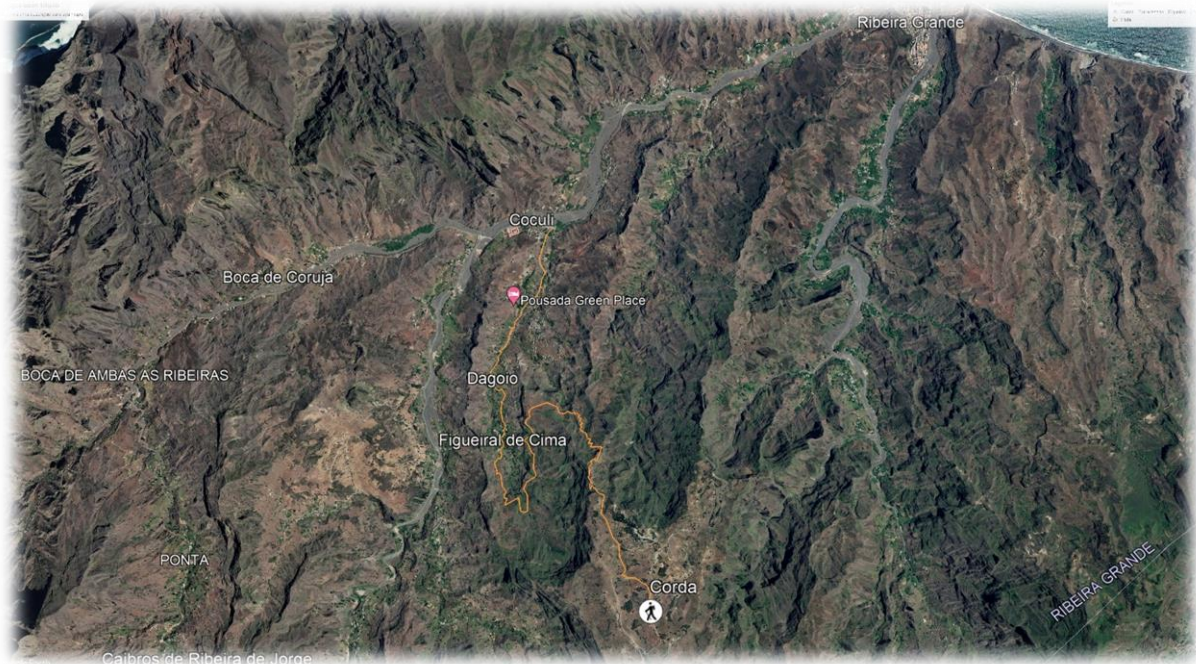
Câmara Municipal da Ribeira Grande – Santo Antão

## MEMORIAL DESCRITIVO E ESPECIFICAÇÃO TÉCNICA

### PERCURSO / ROTA 02

### CORDA –ESTRAVESSAS- FIGUEIRAL –COCULI

EXTENSÃO: 7.86km



Maio, 2023



## **Câmara Municipal da Ribeira Grande – Santo Antão**

### **1- LOCALIZAÇÃO (MUDAR OS QUE ESTÃO EM VERMELHO)**

A trilha a ser reabilitada liga as comunidades Corda, “Estravessas”, Corda de Simão, Figueiral e Coculi. O percurso tem aproximadamente 7,9km com declives muito acentuados o 1º Troço que vai desde a Casa de Escola na Zona de Corda até a bifurcação que dá acesso a chã de “Estravessas” (Zona do Almirim) é na sua quase totalidade empedrada com uma largura média de 2,0m e está em bom estado de conservação uma vez que beneficiou de benfeitorias no mês de setembro passado por ser o caminho principal que liga a sede da freguesia de Santo Crucifixo e a Localidade de Corda que também pertence a freguesia.

O 2º Troço vai da referida bifurcação (Almirim) até a localidade de “Estravessas” é toda ela em terra batida com uma extensão de aproximadamente 1,8Km com uma largura média de 1,0m precisa de algum trabalho de Limpeza.

O 3º Troço que vai de Estravessas/Corda de Simão/Figueiral que é essencialmente um caminho agrícola que foi agora transformado em trilha turística carece de uma intervenção de reabilitação profunda;

O 4º Troço que de Figueiral (Nicho) até a zona de “Mamanha” já faz parte do caminho principal com uma largura média 1,5m, na quase totalidade é empedrada, mas carece também de uma limpeza/reabilitação profunda por ser pouco utilizada pelos residentes devido a existência da estrada de Coculi/Figueiral/João Afonso que permite a circulação de carro ou a pé:

### **2- DIAGNÓSTICO**

Deparamos que durante o circuito a uma necessidade de uma limpeza em toda a sua extensão. O estado de conservação é razoável, necessitando de algumas intervenções, na construção de troços de cortinas/muros de proteção, empedramento/calçetamento, regularização do piso entre outras intervenções.



**Câmara Municipal da Ribeira Grande – Santo Antão**

**3- AVALIAÇÃO E SOLUÇÃO ALTERNATIVA**

Do diagnóstico adveniente das missões de terreno, nos lugarejos e ao longo do circuito como vista a sua melhoria, a segurança dos pedestres e mais atratividade, propõem-se as seguintes intervenções:

- ✓ Limpeza geral ao longo do circuito em apreço, com remoção da vegetação e entulhos que a tornam escorregadia sobretudo nos trechos mais íngremes;
- ✓ Construção de muros de pedra seca;
- ✓ Construção de passadeira hidráulica;
- ✓ Empedramento/calçetamento de troços do piso;
- ✓ Construção de degraus;
- ✓ Coroamento argamassado de cortinas/muros de proteção/amparo.

**4- ESPECIFICAÇÕES TÉCNICAS PARA A REABILITAÇÃO DOS CIRCUITOS**

Obra: Reabilitação de Caminhos Vicinais

Circuito/Percurso: **Corda –Figueiral - Cocucli**

<b>PONTOS</b>	<b>INTERVENÇÕES NECESSÁRIAS</b>
<b>P01</b>	Construção de cortina: 300m x 0,3mx0,5m Regularização do piso e limpeza: 150m x 2,5m
<b>P02</b>	1- Construção de uma passadeira em Betão ciclópico 16mx3,0x0,1 2- Construção de muro de suporte em cimento 15x0,4x0,4
<b>P03</b>	1- Regularização do piso e limpeza: 100m x 1,5m 2- Reposição/Construção e coroamento de cortinas 80m x 0,5m x 0,40m
<b>P04</b>	1- Regularização do Piso com Betão Ciclópico 10x1,5x0,05



**Câmara Municipal da Ribeira Grande – Santo Antão**

	2- Limpeza da plataforma 150x2,5
<b>P05</b>	1- Reabilitação do Piso e melhoria dos degraus : 23m x 1,5m
<b>P06</b>	1- Regularização de cortinas numa extensão 40x0,4x0,2 2- Regularização do piso e limpeza: 15m x 1,5m
<b>P07</b>	1- Construção degraus: 30m x 2,5m x 0,2 em rocha dura 2- Melhoria do Piso em 30x2,5
<b>P08</b>	Muro contenção/dique-passadeira argamassado: 5m x 1,8m Construção degraus: 15m x 1,2m
<b>P09</b>	1- Regularização do Piso em rocha dura: 20m x 1,0mx0,1
<b>P10</b>	1- Coroamento de cortinas: 120m x 0,4m
<b>P11</b>	1- Construção de empedramento. 140x1,3 2- Regularização do piso
<b>P12</b>	1- Reposição de cortinas com coroamento 80m x 0,4m x 0,1m; 2- Construção degraus: 3m x 1,5m; 3- Regularização do piso e limpeza 30m x 1,5m
<b>P13</b>	1- Construção muro suporte pedra seca: 15m x 1,5m x 0,4m 2- Reposição de cortinas com coroamento 7m x 0,5m x 0,4m
<b>P14</b>	1- Construção degraus em rocha Dura: 110m x 2,0m
<b>P15</b>	1- Construção/reconstrução degraus: 30m x 1m 2- Regularização do piso e limpeza 500m x 1m
<b>P16</b>	Construção degraus: 80m x 1m  <i>Obs: Escadaria que dá acesso a comunidade de Estravessas;</i>
<b>Obs.: Limpeza geral do circuito!</b>	





**Câmara Municipal da Ribeira Grande – Santo Antão**

## **5-ACERVO FOTOGRAFICO**





**Câmara Municipal da Ribeira Grande – Santo Antão**





**Câmara Municipal da Ribeira Grande – Santo Antão**

